

# Sensor / 3000 CORNER 360°

PIR motion detector / 3000 CORNER 360°

– Smarte placeringer i eller på hjørner - Udendørs, til carport, garage, under udhæng eller hushjørner



## 2 ÅRS GARANTI

Tillykke med Deres nye PIR sensor. I denne brugsanvisning beskrives produktet, og vi anbefaler Dem at læse denne grundigt igennem, så korrekt anvendelse sikres.

Bemærk - Installationen skal foretages af en autoriseret elinstallatør

### PAKKEN INDEHOLDER:

- 1 Sensor
- Fittings
- Manual

### FUNKTION:

Sensoren, som er infrarød og dermed også fungerer i mørke „opfanger“ bevægelse forårsaget af menneskers eller bilers bevægelse indenfor dens synsfelt.

Det er muligt at justere den tid som lyset skal være tændt, samt ved hvilken lysmængde sensoren skal aktiveres.

Bemærk! Sensoren kan aktiveres af dyr som f.eks. hunde og katte. Dette kan begrænses ved at dreje sensoren opad eller afdække noget af sensorens synsvinkel.

Fig. 1



### PLACERING:

Sensoren bør placeres i ca. 1,8 til 2,5 meters højde og vil derved dække et område op til 12 meter i en vinkel på 360°. Se fig. 1

Bemærk! Rækkevidden kan afhænge af temperaturen.

Sensoren bør IKKE placeres på ustabil underlag, som kan sveje i vinden. Det skal desuden bemærkes at sensorens følsomhed er størst, når synsfeltet passerer på tværs (fig. 2a). Går man lige imod sensoren er følsomheden mindre. (fig 2b)



Fig. 2a

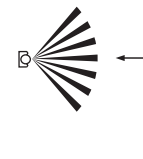


Fig. 2b

### UNDGÅ UTILSIGTET TÆNDING:

Det bør tilsigtes at undgå:

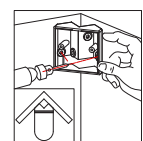
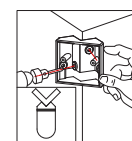
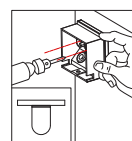
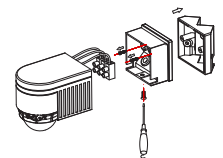
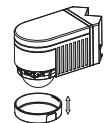
- Buske, træer o. lign. som bevæger sig i vinden.
- Varmekilder (eksempelvis lamper)
- At rette sensoren mod lyskilder.

### INSTALLATION:

Bemærk! Installationen må kun foretages af en autoriseret el-installatør.

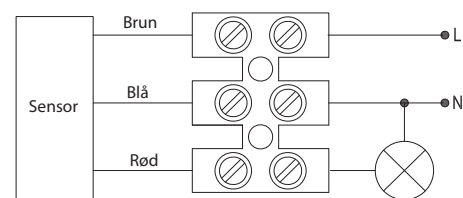


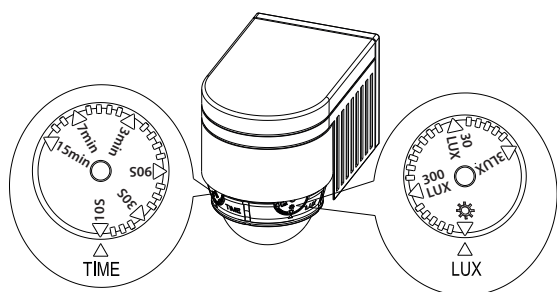
1. Sluk strømmen i el-tavlen
2. Fjern den lille ring der omgiver sensorhovedet
3. Frigør beslaget af ved at løsne skruen i bunden af sensoren
4. Frigør det bageste beslag ved at skrue de 2 skruer i beslaget ud
5. Før kablerne gennem pakningerne.
6. Tilslut ledningerne - se diagram fig. 3
7. Anbring sensoren på det ønskede sted - Brug evt. det medfølgende hjørnebeslag - Bemærk indgang til kablerne skal vende nedad.



8. Monter sensoren på beslaget igen. Fastgør igen front-coveret med den lille skrue i bunden.

Fig. 3





## INDSTILLING OG JUSTERING:

1. Sluk for strømmen
2. Drej „Time“ til 10s for meget kort tændingstid.
3. Drej „lux“ til (Dagslys)
4. Tænd for strømmen. Den tilsluttede lampe lyser i ca. 1 minut inden sensoren er funktionsklar. (Dette vil ske hver gang sensoren er slukket i mere end 10 sekunder)
5. Juster sensoren således at den peger mod det område der ønskes dækket.
6. Gå nu ind i dækningsområdet se fig. 2
7. Indstil herefter tændingstiden ved at dreje „TIME“ (se afsnit „Justering af TIME og LUX“)
8. Indstil lysfølsomhed ved at dreje „LUX“ (se afsnit „Justering af TIME og LUX“)

## JUSTERING AF TIME OG LUX:

Knapperne er placeret under den lille ring på sensorhovedet

**Time:** Indstiller den tid sensoren holder lyset tændt. Tiden beregnes fra sidste bevægelse. „Time“ kan indstilles fra 10 sekunder til 15 minutter.

**LUX:** Indstiller om tændingen skal ske ved dagslys eller i mørke. Lux kan indstilles fra 3LUX (mørkt) til (dagslys)

## VEDLIGEHOLDELSE:

Sensorens linse holdes ren og fri for hindringer. Forsøg aldrig at åbne eller reparere produktet.

## GODKENDELSER:

CE

## BORTSKAFFELSE:

Bør ikke bortskaffes med dagrenovation, men afleveres til genbrug. Kontakt din lokale genbrugsstation og følg deres anvisning.



## FEJLFINDING:

### Lyset tænder ikke:

1. Påvirkes sensoren af varme fra lyskilder eller andet?
2. Afbryd strømmen til sensoren i 10 sek. og tænd igen. vent 1 min for funktion
3. Kontroller at lyskilden og ledninger er i orden

### Lyset tænder/slukker hurtigt:

1. Påvirkes sensoren af varme fra lyskilder eller andet?
2. Er der reflekterende flader i synsteltet?

### Lyset slukkes ikke:

1. Kontroller indstillingen „TIME“
2. Kan sensoren opfatte ting som bevæger sig? (træer eller buske)

## [ TEKNISKE SPECIFIKATIONER ]

Belastning energisparepære:	300W
Belastning glødepære:	1200W
Rækkevidde:	12 meter
Sensorvinkel	360°
Lux	3- 2000
Tidsindstilling:	min. 10 sek. max. 15 min.
Tæthed	IP44
Omgivelsestemperatur	-20° - +40°
Omgivelsesfugtighed	<93 %
Strømforsyning	220-240v
Strømforbrug:	aktiv: 0,5w standby: 0,5w

Dobbelt isoleret

\* Der ydes 2 års garanti mod fabrikations- og funktionsfejl, regnet fra købsdato på produktet.

Ensonordic er udviklet af L-Team, som har mere end 20 års erfaring med el-produkter til det danske marked. Ensonordic-serien omfatter dørklokker, sensorer, røgalarmer, stikkontakter og andre komfort og sikkerhedsprodukter.